



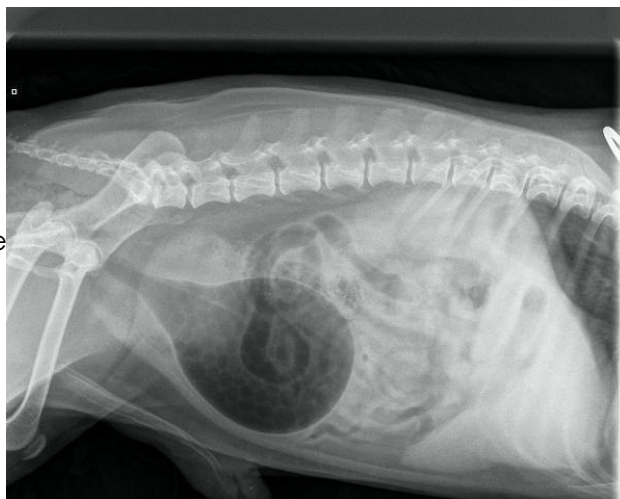
Voor Dierenkliniek Goeree Overflakkee betekent compassionate care de verwezenlijking van diergeneeskundige zorg vanuit ons hart, uitgaande van en ondersteund door wetenschappelijke kennis, maar tevens houdt compassionate care voor hen de zorg voor de patiënt die hun wordt aangeboden alsmede voor de eigenaar van de patiënt in.

"Uw huisdier, onze zorg; nu en in de toekomst"

Dier van de maand Juli

Onze **dier van de maand** Juli is Boomer. Boomer is een mannelijke West Highland White Terriër van 7,5 jaar oud. Boomer kwam bij ons met de symptomen van sloom zijn en koorts. Thuis had de eigenaar de temperatuur al opgemeten, dit was toen 39,2 °C en later op de dag zelfs 39,9 °C. De normale lichaamstemperatuur van een hond ligt tussen de 38 °C en 39 °C. dit was dus alarmerend hoog. Toen Boomer bij ons in de praktijk kwam was de temperatuur nog steeds 39,7 °C. Hij had geen symptomen van braken of diarree, maar zijn eetlust was wel wat verminderd. We besloten zijn bloed te controleren. Het bloedbeeld was volledig normaal. Boomer kreeg een koortsremmer en ging weer naar huis; de eigenares zou thuis verschillende keren de temperatuur blijven opvolgen. De koortsremmer bleek niet voldoende te werken. De koorts was even gezakt, maar steeg ook weer net zo snel. Toen de antibiotica ook niet aansloeg, moesten we verder zoeken. Bij een rectaal onderzoek was de prostaat voelbaar, niet pijnlijk, maar kon via de buik gemakkelijk omhoog geduwd worden, wat een indicatie gaf dat deze wel vergroot was. Op de röntgenfoto was ook duidelijk een vergrootte prostaat zichtbaar.

Röntgenfoto buik. De blaas is gevuld met lucht om een contrast te maken t.o.v. de cyste. De cyste is te zien achter de "zwartgekleurde" blaas als een witte ballon.



Speciale gebeurtenissen bij de Dierenkliniek

- Juli: 20% korting op de Scalibor anti-teken band en op Stronghold pipetten tegen o.a. vlooien, mijten en spoelwormen!
- Regelmatig organiseren wij verschillende acties waar U veel voordeel uit kunt halen, hou dus goed de nieuwsbrieven en mailing in de gaten
- Verzeker Uw huisdier bij Proteq of Petplan



Foto Boomer

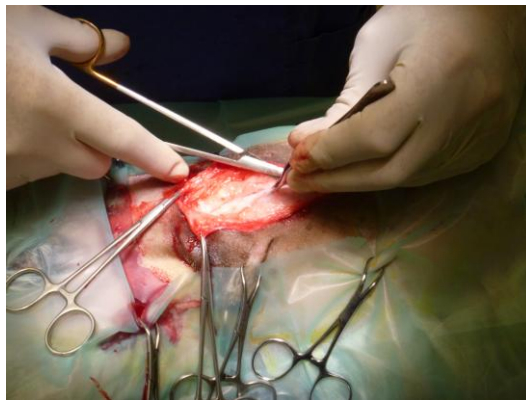
In de urine zaten te veel witte en rode bloedcellen en te veel eiwit. Dit kan ontstaan bij een blaasontsteking maar ook bij een prostaatprobleem. Het bloed werd een tweede keer gecontroleerd en er was duidelijk een verschil met de vorige keer: dit maal was er wel een ontstekingsbloedbeeld dit betekend dat er veel te veel witte bloedcellen in het lichaam aanwezig zijn. Er werd besloten om een echo te maken van de buik, om op die manier de prostaat beter in beeld te kunnen brengen. Op de echo konden we een grote met vocht gevulde cyste van de prostaat lokaliseren. De cyste konden we aanprikken en bevatten heamopurulente vloeistof met veel neutrofielen in het. Met andere woorden was deze cyste gevuld met een combinatie van bloed en etter. Hier kwam dus zijn koorts vandaan!

De prostaatcyste werd geopereerd. Hierbij wordt de cyste geopend en alle vuiligheid wordt verwijderd, ook wordt een deel van het kapsel verwijderd. Er wordt een speciale techniek toegepast: marsupialisatie. Het principe van deze methode bestaat erin dat een permanente opening (het zogenoemde stoma) in de cyste of abces naar buiten aan de buikholte gelegd wordt voor een betere drainage. Zodat een goede afvloeit van de vloeistof over een lange tijdsinterval (meerdere weken) gegarandeerd kan worden. Het begrip stamt af van het woord "Marsupialia" (het buideldier).

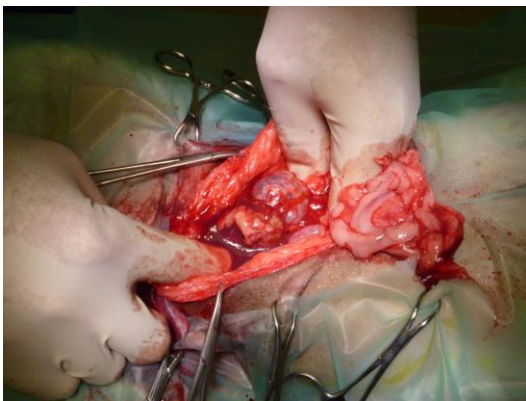
Deze naar buiten gefixeerde "buidel" moet nu in de loop van tijd van binnen naar buiten dichtgranuleren. Doorheen de opening wordt meerdere keren per dag gespoeld. Pas na de granulatieafsluiting mag de buikwandwonde zich weer sluiten en epithelialiseren. Normaalgezien blijft het stoma 3 tot 8 weken open, de drainagegrootte wordt tijdens dit tijdsinterval steeds kleiner tot dat het stoma verkleefd en dichtgaat. Hieronder volgen enkele foto's van tijdens de operatie.



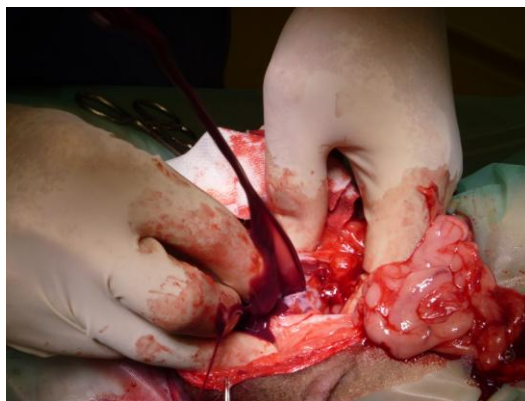
1/ Boomer op de operatietafel. Hij ligt op zijn rug. In zijn plasbuis is een steriel urinesonde aangebracht. Het operatiegebied is gewassen en ontsmet.



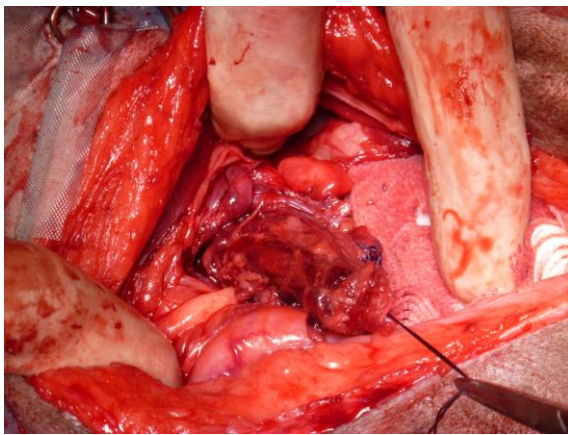
2/ De buiksneede wordt gezet. Deze loopt in het midden en langs de rechterzijde van de penis.



3/ Het onregelmatige kapsel van de cyste.



4/ Bij het openen van de cyste is pas te zien hoeveel druk hierop zat, de vloeistof spuit er letterlijk uit.



5/Aangetast prostaatweefsel en cysteweefsel.



6/Het resultaat, met een opening naar de penis.

Boomer verbleef na de operatie nog 2 dagen in de opname aan het infuus. De koorts was niet meer terug gekomen en de Boomer knapte snel op. De wond moet goed schoongehouden worden en regelmatig gecontroleerd worden.

Op de foto hiernaast is te zien hoe de opening eruit ziet ruim 2,5 week na de operatie.



Ideeën of suggesties??

- * Heeft U goede ideeën, suggesties of verbeter punten.. dan horen wij dit graag van U.
- * Is er iets niet naar Uw wens dan is Uw inbreng altijd welkom en horen wij graag hoe we het kunnen oplossen en verbeteren/voorkomen



Sociale media

Met ingang van 2011 hebben we Dierenkliniek Goeree Overflakkee gepresenteerd op de diverse 'sociale media', zoals Hyves, Facebook, Twitter en LinkedIn.

Zoals al langer bekend is zijn veel mensen erg actief op deze diverse media en worden graag geïnformeerd over de meest uiteenlopende zaken. U kunt ons vinden door op de links te klikken, die te vinden zijn op de homepage van onze website

(www.dierenkliniekgo.nl)

